

## บทที่ 2

### วิธีดำเนินงานวิจัย

การวิจัย “การบริหารองค์กรชาวบ้านและการจัดการความรู้แบบบูรณาการของชุมชนเพื่อการพึ่งพาตนเองอย่างยั่งยืน” นี้มีลักษณะเป็นการวิจัยเชิงปฏิบัติการแบบมีส่วนร่วมในลักษณะของชุดโครงการ ซึ่งประกอบด้วย 3 โครงการย่อยที่มีการวิจัยแบบบูรณาการโดยยึดพื้นที่เป้าหมาย 4 ชุมชน ใน 4 จังหวัดเป็นพื้นที่บูรณาการงานวิจัยที่เน้นการมีส่วนร่วมในงานวิจัยทั้งนักวิจัยชาวบ้าน หน่วยงานราชการ เอกชน และทีมนักวิจัยจากสถาบันการศึกษา โดยมีวิธีการดำเนินงานดังนี้

#### 1. พื้นที่ดำเนินการ และประชากรเป้าหมาย

##### 1.1 พื้นที่ดำเนินการศึกษา

ดำเนินการในพื้นที่ภายใต้การประสานงานของคณะอนุกรรมการประสานงานวิจัยระหว่างมหาวิทยาลัยสุโขทัยธรรมาธิราชและกรมส่งเสริมการเกษตร กระทรวงเกษตรและสหกรณ์ ซึ่งมีการประสานงานและดำเนินการในภาคกลาง ภาคตะวันตก ภาคตะวันออก และภาคตะวันออกเฉียงเหนือ ดังนี้

ภาคกลาง ได้แก่ จังหวัดชัยนาท ดำเนินการใน 1 ชุมชน คือ ชุมชนบ้านวังยาว และชุมชนเปรียบเทียบ 1 ชุมชน ได้แก่ บ้านแขก ในตำบลเที่ยงแท้ อำเภอสรรคบุรี

ภาคตะวันตก ได้แก่ จังหวัดสุพรรณบุรี ดำเนินการใน 3 ชุมชน คือ ชุมชนบ้านห้วยหินดำ ป่าผาก และห้วยขนุน และชุมชนเปรียบเทียบ 1 ชุมชน ได้แก่ บ้านละว้าวังควาย ตำบลวังยาว อำเภอด่านช้าง

ภาคตะวันออก ได้แก่ จังหวัดปราจีนบุรี ดำเนินการใน 1 ชุมชน คือ ตำบลท่างาม และชุมชนเปรียบเทียบ 1 ชุมชน ได้แก่ ตำบลคงพระราม อำเภอเมือง

ภาคตะวันออกเฉียงเหนือ ได้แก่ จังหวัดชัยภูมิ ดำเนินการใน 1 ชุมชน คือ ชุมชนเทพนา และเปรียบเทียบ 1 ชุมชน ได้แก่ ชุมชนโคกกระเบื้องไห ตำบลบ้านไร่ อำเภอเทพสถิตย์

รวม 4 จังหวัด ดำเนินการใน 4 ชุมชน และชุมชนเปรียบเทียบ 4 ชุมชน รวม 8 ชุมชน

การดำเนินการได้ดำเนินการวิจัยร่วมกับประชากรในชุมชนทั้ง 4 พื้นที่ โดยในบางพื้นที่จะมีการดำเนินการในชุมชนลักษณะเป็นหมู่บ้าน บางชุมชนเป็นกลุ่มบ้านประกอบด้วย 3 หมู่บ้านรวมกัน บางชุมชนดำเนินการในขอบเขตระดับตำบล

## 1.2 ประชากรเป้าหมายและกลุ่มตัวอย่าง

ดำเนินการกับประชาชนในพื้นที่วิจัยทั้ง 4 ชุมชนอย่างต่อเนื่อง โดยประชากรเป้าหมายคือ ประชาชนในชุมชนที่สนใจเข้าร่วมดำเนินการเรียนรู้และปฏิบัติ เป้าหมายชุมชนละ 30- 50 ราย และ คัดเลือกชุมชนเปรียบเทียบซึ่งเป็นชุมชนที่อยู่ใกล้เคียงกับชุมชนเป้าหมายซึ่งเป็นชุมชนควบคุมมิได้ รับการส่งเสริมแนะนำหรือสนับสนุนจากโครงการวิจัย ชุมชนละ 30- 50 ราย

## 2. ระยะเวลาดำเนินการ

เนื่องจากการวิจัยเป็นการศึกษาโดยวิธีการวิจัยเชิงปฏิบัติการแบบมีส่วนร่วม (Participatory Action Research : PAR) และวิธีการวิจัยแบบผสมผสาน จึงมีกำหนดแผนงานวิจัยเป็น 2 ระยะ คือ ระยะที่ 1 เป็นระยะการสร้างรูปแบบหรือแนวทางการดำเนินงาน ระยะที่ 2 เป็น ระยะ การปฏิบัติการ และการประเมินผลการปฏิบัติการ รวมระยะเวลาดำเนินการวิจัย มกราคม 2550 - มิถุนายน 2551 รวม 18 เดือน ในแต่ละระยะ มีขั้นตอนการศึกษาดังนี้

### 2.1 ระยะที่ 1 ระยะสร้างรูปแบบหรือแนวทาง ดำเนินการดังนี้

#### 2.1.1 ศึกษาข้อมูลทุติยภูมิ

2.1.2 ศึกษาสถานการณ์องค์กรชาวบ้าน เครือข่าย การจัดการความรู้และการพึ่งพาตนเอง ของชุมชน โดยการสัมภาษณ์และ focus group ในจังหวัดภาคกลาง ภาคตะวันตกและภาคตะวันออก

#### 2.1.3 จัดเวทีระดับกลุ่ม ชุมชน ในพื้นที่เป้าหมายปฏิบัติการ

#### 2.1.4 จัดเวทีสัมมนาในระดับโครงการ/ชุดโครงการ

#### 2.1.5 สัมมนาพัฒนารูปแบบหรือแนวทาง

#### 2.1.6 จัดเวทีระดับกลุ่มเพื่อวิเคราะห์ความเป็นไปได้

#### 2.1.7 สัมมนาสรุปผลระดับ โครงการ/ชุดโครงการ (ระยะที่ 1)

2.2 ระยะที่ 2 ระยะกำหนดแผน ปฏิบัติการในพื้นที่และประเมินผลการปฏิบัติการ เป็นระยะที่ ดำเนินการควบคู่กันใน 2 ขั้นตอน โดยดำเนินการดังนี้

### 2.2.1 ระยะกำหนดแผนและปฏิบัติการในพื้นที่ ดำเนินการดังนี้

#### 1) กำหนดแผนปฏิบัติการ

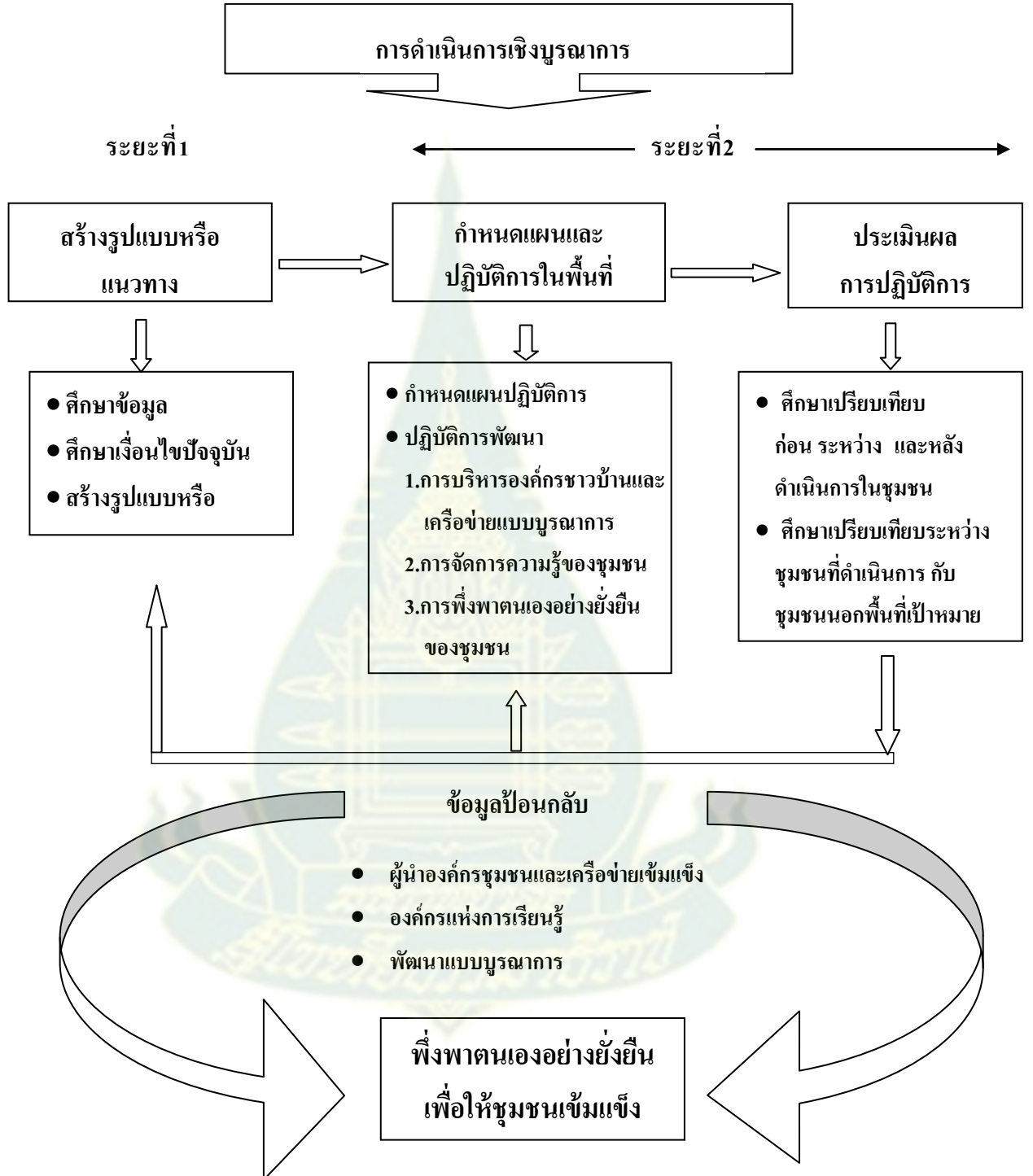
2) นำรูปแบบการบริหารองค์กรชาวบ้านและเครือข่ายแบบบูรณาการ ที่สร้าง ไป ปฏิบัติการในพื้นที่

#### 3) นำรูปแบบการจัดการความรู้ชุมชนแบบบูรณาการที่สร้าง ไปปฏิบัติการในพื้นที่

4) นำแนวทางการพัฒนาการพึ่งพาตนเองของชุมชนอย่างยั่งยืนที่ได้ ไปปฏิบัติการ ในพื้นที่

### 2.2.2 ระยะประเมินผลการปฏิบัติการ ดำเนินการดังนี้

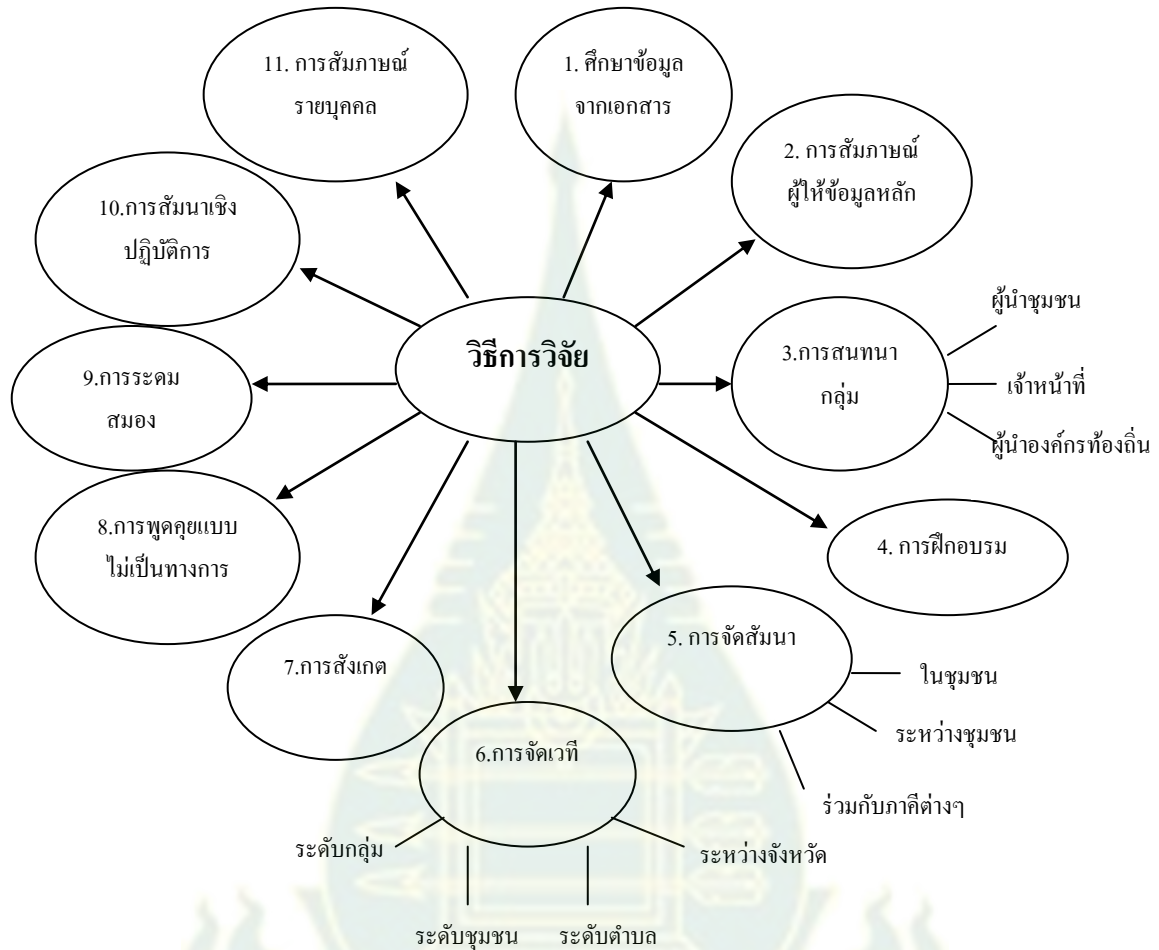
- 1) ศึกษาเปรียบเทียบ ก่อน ระหว่าง และหลังดำเนินการในชุมชน
- 2) ศึกษาเปรียบเทียบระหว่าง ชุมชนที่ดำเนินการ กับชุมชนนอกพื้นที่เป้าหมาย ดังภาพ



ภาพที่ 2.1 กระบวนการดำเนินการวิจัย

### 3. วิธีการศึกษา และเครื่องมือในการวิจัย

#### 3.1 วิธีการวิจัย ในการวิจัยใช้วิธีการวิจัยเชิงปฏิบัติการแบบมีส่วนร่วมแบบผสมผสาน ดังภาพ



ภาพที่ 2.2 วิธีการวิจัย

#### 3.2 เครื่องมือในการเก็บข้อมูล

เครื่องมือในการเก็บข้อมูล ได้แก่ แบบสัมภาษณ์ ประเด็นการสัมมนา การระดมสมอง ประเด็นการสนทนากลุ่ม การจัดเวทีชุมชนดังนี้

**ชุดที่ 1** แบบสัมภาษณ์ชุดโครงการวิจัย การบริหารองค์กรชาวบ้านและการจัดการความรู้แบบบูรณาการของชุมชน แบบสัมภาษณ์ประกอบด้วย ตอนที่ 1 ข้อมูลพื้นฐานของสมาชิก ตอนที่ 2 ความรู้ในการทำกิจกรรมอาชีพ/การจัดการทรัพยากรธรรมชาติ และตอนที่ 3 องค์กรประกอบการพึ่งพาตนเอง

**กลุ่มตัวอย่าง** สำหรับสอบถามสมาชิกในกลุ่มในแต่ละพื้นที่โครงการทั้งเริ่มเข้าโครงการวิจัยและในระยะหลังสิ้นสุดโครงการเพื่อประเมินความก้าวหน้าของสมาชิกกลุ่ม จำนวนพื้นที่ละประมาณ 30 ราย และสำหรับกลุ่มควบคุม ที่ไม่มีโครงการใดๆ เข้าๆ ไปทำกิจกรรม พื้นที่ละ 1 กลุ่มๆ ละ ประมาณ 30 ราย

**ชุดที่ 2** แบบสัมภาษณ์ โครงการวิจัยและพัฒนารูปแบบการบริหารองค์กรชาวบ้านและเครือข่ายแบบบูรณาการ เพื่อประเมินศักยภาพผู้นำ พัฒนาตัวชี้วัดในการพัฒนาผู้นำ ศึกษารูปแบบการพัฒนาผู้นำ ศึกษาปัญหา เจ็อนใจและการแก้ไขปัญหาในการพัฒนาผู้นำ ตลอดจนพัฒนารูปแบบการบริหารองค์กรชาวบ้านและเครือข่ายแบบบูรณาการ ประกอบด้วยคำถามเกี่ยวกับสถานการณ์กลุ่ม คำถามเกี่ยวกับการบริหารงานกลุ่มและเครือข่าย และคำถามเกี่ยวกับความเข้มแข็งของชุมชน

**กลุ่มตัวอย่าง** แกนนำกลุ่มหรือชุมชน ประมาณ 5-10 คน เป็นการสัมภาษณ์แบบเจาะลึก

**ชุดที่ 3** ประเด็นสนทนากลุ่ม KM Focus Group เป็นประเด็นชุดคำถามเกี่ยวกับการจัดการความรู้เพื่อศึกษาการสร้างและการจัดการความรู้ชุมชนที่ผ่านมา การใช้ภูมิปัญญาในและนอก การดำรงอยู่และการสืบทอดภูมิปัญญาของชุมชน รูปแบบการจัดการความรู้ชุมชนที่ดี ศึกษาปัญหา เจ็อนใจ ปัจจัยการแก้ไขปัญหาในการจัดการความรู้แบบบูรณาการ และพัฒนารูปแบบการจัดการความรู้ชุมชนแบบบูรณาการที่เหมาะสม

ความรู้ของชุมชนหมายถึง ความรู้ชุมชนที่มีลักษณะอย่างใดอย่างหนึ่งหรือหลายอย่างต่อไปนี้เป็น 1) เป็นความรู้เพื่อแก้ไขปัญหาในเชิงปฏิบัติ ร่วมกันของคนในชุมชน ซึ่งใช้ในการประกอบอาชีพและการจัดการทรัพยากรธรรมชาติ 2) เป็นความรู้ที่มีความเฉพาะในแต่ละท้องถิ่น 3) เป็นความรู้ที่ไม่เป็นลายลักษณ์อักษร แต่จะอยู่ร่วมกับประเพณีและพิธีกรรม และ 4) มีศาสนธรรมกำกับหรือเกี่ยวข้องกับศาสนา ประเด็นสนทนามี 2 ตอน ได้แก่ ข้อมูลปัจจุบัน และตอนที่ 2 ข้อมูลในอดีต

**กลุ่มตัวอย่าง** แกนนำกลุ่มหรือชุมชน ประมาณ 5-10 คน เป็นการสัมภาษณ์แบบเจาะลึก

**ชุดที่ 4** ประเด็นสนทนากลุ่ม Focus Group แนวทางการพัฒนาการพึ่งพาตนเองอย่างยั่งยืนของชุมชน เพื่อประเมินสถานภาพด้านเทคโนโลยี เศรษฐกิจ ทรัพยากร จิตใจและสังคม ในปัจจุบันของชุมชน พัฒนาตัวชี้วัดการพัฒนา ศึกษาแนวทางการพัฒนา ศึกษาปัญหา เจ็อนใจและการแก้ไขปัญหาในการพึ่งพาตนเองของชุมชน ประเด็นสนทนาประกอบด้วย ด้านสังคมและวัฒนธรรม ด้านทรัพยากร ด้านเทคโนโลยี

**กลุ่มตัวอย่าง** แกนนำกลุ่มหรือชุมชนประมาณ 5-10 คน เป็นการสัมภาษณ์แบบเจาะลึก

#### 4. การวิเคราะห์ข้อมูล

การวิเคราะห์ข้อมูลใช้วิธีการผสมผสานทั้งเชิงปริมาณและคุณภาพดังนี้

4.1 เชิงปริมาณ โดยใช้สถิติพรรณนา ได้แก่ ค่าร้อยละ ความถี่ ค่าเฉลี่ย

4.2 เชิงคุณภาพ วิเคราะห์โดยการจัดหมวดหมู่ การวิเคราะห์ความสัมพันธ์เชื่อมโยง การวิเคราะห์การเปลี่ยนแปลง การวิเคราะห์ขั้นตอน การวิเคราะห์จุดแข็ง จุดอ่อน โอกาส อุปสรรค เป็นต้น

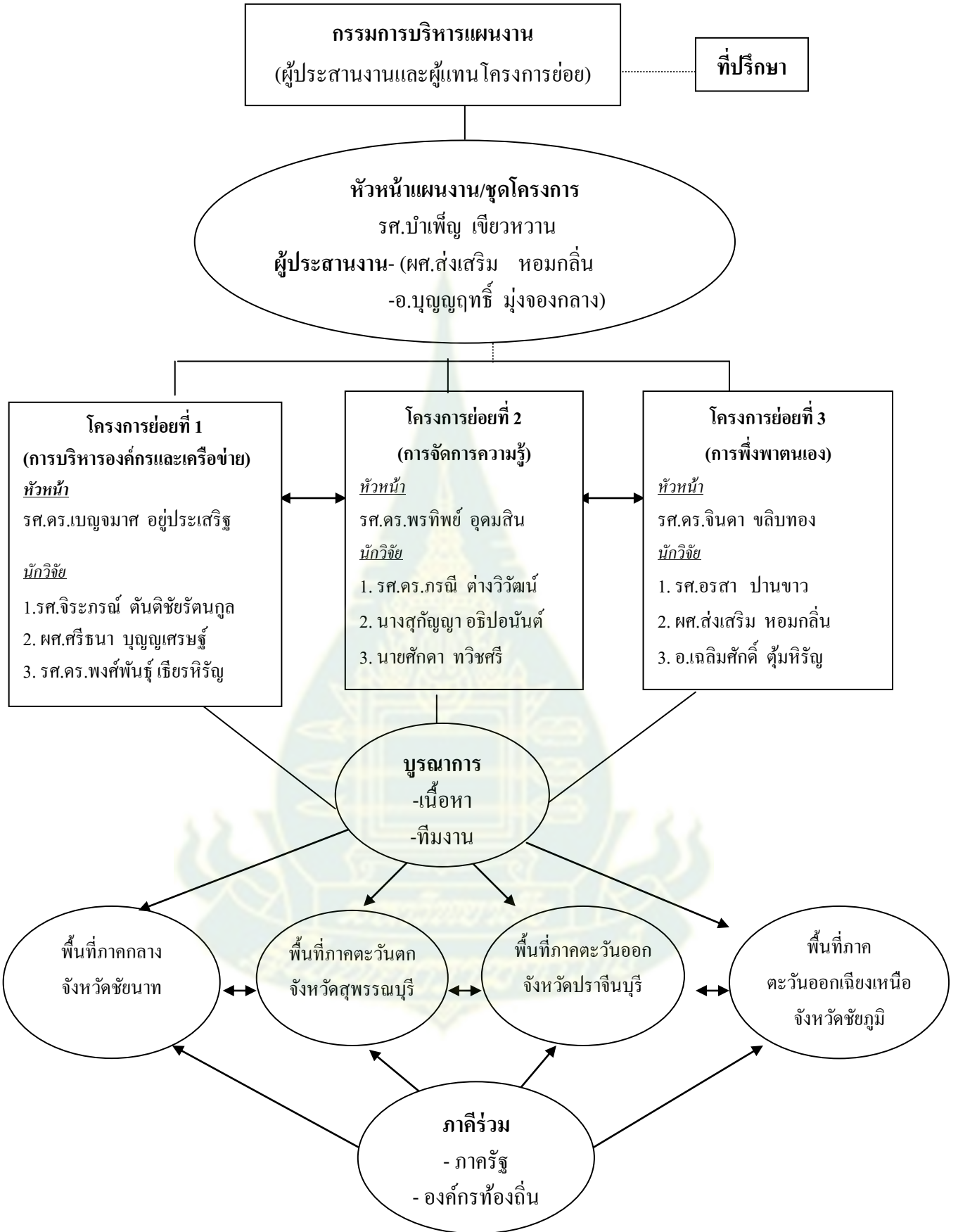
#### 5. กลยุทธ์ของแผนงานวิจัย

งานวิจัยนี้เป็นการวิจัยเชิงบูรณาการ โดยวิธีการวิจัยเชิงปฏิบัติการแบบมีส่วนร่วม (Participatory Action Research : PAR) และวิธีการวิจัยแบบผสมผสาน ทั้งในเชิงปริมาณและเชิงคุณภาพ โดยเน้นการมีส่วนร่วมของประชาชนในหมู่บ้านเป้าหมาย องค์กรบริหารส่วนท้องถิ่น หน่วยงานต่าง ๆ ที่เกี่ยวข้อง เป็นการศึกษาในลักษณะสหสาขาวิชา รวมถึงเป็นการบูรณาการวิจัยในระดับต่าง ๆ ตั้งแต่ระดับพื้นที่ เขต และส่วนกลาง

โดยโครงการย่อยทั้ง 3 โครงการ จะมีการดำเนินการวิจัยอย่างบูรณาการและมีพื้นที่เป้าหมายในการดำเนินการวิจัย เป็นพื้นที่เดียวกัน เพื่อให้เกิดการวิจัยที่มีลักษณะบูรณาการ อย่างเป็นรูปธรรม

#### 6. การบริหารแผนงานวิจัย

การบริหารแผนงาน ประกอบด้วย ผู้ประสานงาน หรือหัวหน้าแผนงานซึ่งจะทำงานร่วมกับนักวิจัยในโครงการย่อยต่าง ๆ ดังภาพ



ภาพที่ 2.3 แผนการบริหารโครงการ

## 7. กระบวนการดำเนินงานวิจัย

ในกระบวนการดำเนินงานวิจัยสามารถสรุปขั้นตอนในการดำเนินงานได้ ดังภาพที่ 2.4



ภาพที่ 2.4 สรุปขั้นตอนในการดำเนินงาน





## 9. ปัจจัยต่างๆ ที่มีผลต่อกระบวนการดำเนินงานวิจัย

นอกจากรายละเอียดที่กล่าวมาแล้วในการดำเนินการวิจัยที่ครั้งนี้ซึ่งเป็นการวิจัยเชิงปฏิบัติการแบบมีส่วนร่วม ผสมผสานกับการวิจัยรูปแบบต่าง ๆ นั้นมีประเด็นเกี่ยวกับปัจจัยต่างๆ ที่มีผลต่อกระบวนการดำเนินงานวิจัยที่คณะนักวิจัยได้ประมวลวิเคราะห์เพื่อเป็นประโยชน์ในการทำวิจัยต่อไป ซึ่งสามารถแบ่งเป็นด้านต่าง ๆ ได้ ดังนี้ ด้านเทคโนโลยี ด้านองค์กรชุมชน ได้แก่ ผู้นำ สมาชิก และการบริหาร ด้านการเรียนรู้และภูมิปัญญา ด้านองค์กรหน่วยงานสนับสนุน และด้านอื่นๆที่เกี่ยวข้อง โดยสรุปได้ ดังตารางที่ 2.2

ตารางที่ 2.2 ปัจจัยต่างๆ ที่มีผลต่อกระบวนการดำเนินงานวิจัย

ด้านเทคโนโลยี	ด้านองค์กรชุมชน	ด้านการเรียนรู้และภูมิปัญญา	ด้านองค์กรหน่วยงานสนับสนุน	ด้านอื่นๆ
<ul style="list-style-type: none"> <li>- เทคโนโลยีที่เหมาะสม</li> <li>- การเข้าถึงเทคโนโลยี</li> <li>- ต้นทุนเทคโนโลยีและเครื่องมือ</li> <li>- ระดับความเสี่ยงของการใช้นวัตกรรม</li> </ul>	<ol style="list-style-type: none"> <li>1. ผู้นำ               <ul style="list-style-type: none"> <li>- ผู้นำเดี่ยว</li> <li>- การสร้างผู้นำใหม่</li> <li>- ทักษะผู้นำประสิทธิภาพ</li> </ul> </li> <li>2. สมาชิก               <ul style="list-style-type: none"> <li>- การเปิดใจ</li> <li>- ทักษะและประสิทธิภาพ</li> <li>- การทำงานร่วมกัน และความสามัคคีของกลุ่ม</li> </ul> </li> <li>3. การบริหารงาน               <ul style="list-style-type: none"> <li>- การมีส่วนร่วม</li> <li>- ทักษะการบริหาร</li> <li>- การทำความเข้าใจร่วมกัน</li> <li>- ทรัพยากรในการดำเนินงาน ภายในและภายนอก</li> <li>- การเชื่อมโยงงานและกิจกรรมที่ต่อเนื่องกับประเด็นที่สนใจเบื้องต้น</li> <li>- ระดับความเป็นอิสระในการดำเนินงาน</li> </ul> </li> </ol>	<ul style="list-style-type: none"> <li>- ทักษะดั้งเดิม</li> <li>- การเปิดหูเปิดตา</li> <li>- การถ่ายทอดและกระบวนการเรียนรู้ภายในและภายนอก</li> <li>- แหล่งข้อมูลและแหล่งการเรียนรู้ นอกพื้นที่</li> <li>- การจัดบทบาทหน้าที่ของนักวิจัยชาวบ้าน</li> <li>- การสร้างนักวิจัยน้อยในท้องถิ่น</li> </ul>	<ul style="list-style-type: none"> <li>- การบ่มเพาะต่อเนื่อง</li> <li>- การวิเคราะห์การเรียนรู้ที่เหมาะสม</li> <li>- เงื่อนไขการสนับสนุน</li> <li>- ผู้อำนวยการ (กระตุ้น)</li> <li>- การออกแบบและปรับกระบวนการวิจัยและพัฒนา</li> </ul>	<ul style="list-style-type: none"> <li>- มิติวัฒนธรรม</li> <li>- อายุ เพศ วิถี ชีวิต อาชีพ</li> <li>- ลักษณะธุรกิจและระดับวิสาหกิจ</li> <li>- ปัญหาหรือวิกฤตที่เกิดขึ้น</li> </ul>

